

STÓRKJAFTA – MEGRIM

Lepidorhombus whiffiagonis

RÁÐGJÖF – ADVICE

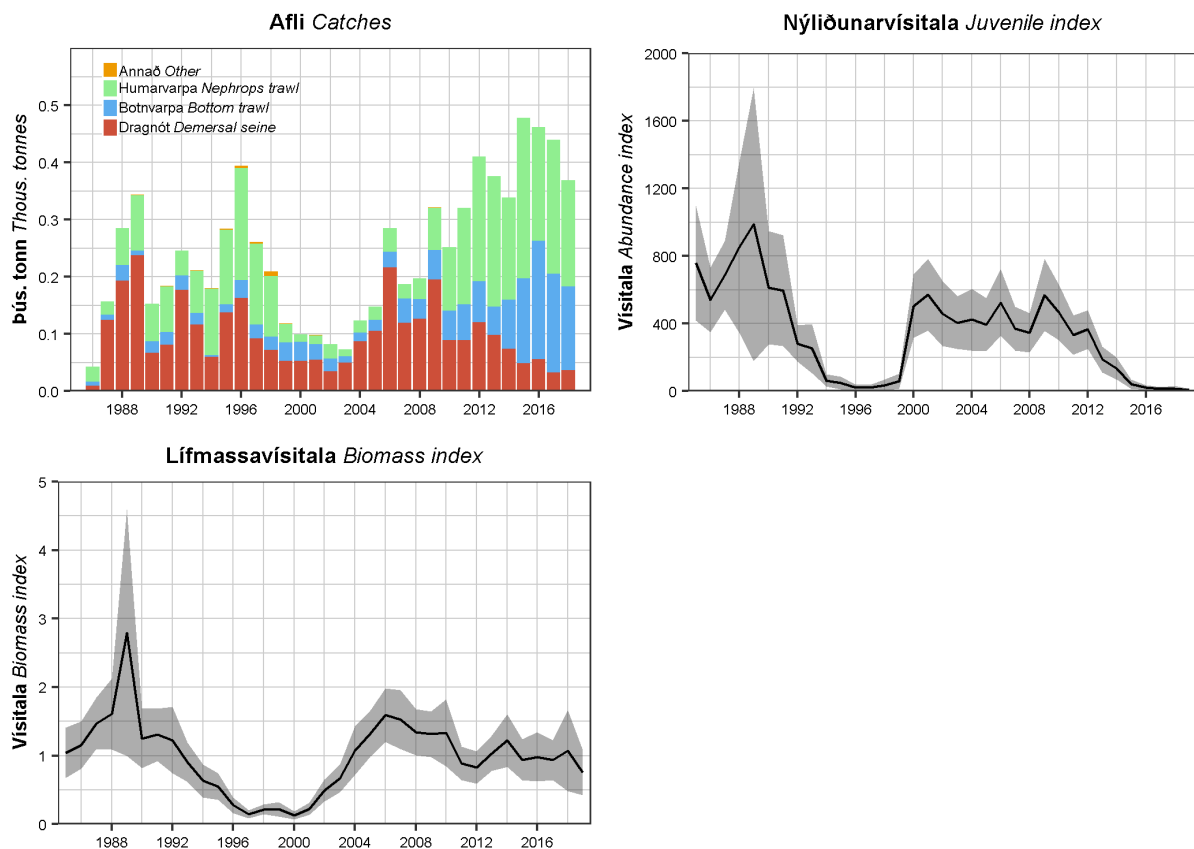
Hafrannsóknastofnun leggur ekki fram tillögur um hámarksafla stórkjöftu fiskveiðiárið 2019/2020.

MFRI does not advise a TAC for megrim for the 2019/2020 fishing year.

STOFNÞRÓUN – STOCK DEVELOPMENT

Nýliðunarvísitala í SMB lækkaði hratt á árunum 1989–1994 og hélst lág til 1999. Hún hækkaði verulega árið 2000, var há allt til 2012 en hefur síðan farið ört lakkandi og hefur nú aldrei verið lægri. Vísitala lífmassa hefur að mestu fylgt sveiflum í nýliðun, en hefur haldist há síðustu ár þrátt fyrir litla nýliðun.

IS-SMB recruitment index declined rapidly between 1989 and 1994. It stayed low until 1999, after which it increased and remained high until 2012 when it declined rapidly again and was very low in 2016–2019. The biomass index has for the most part followed fluctuations in the recruitment index but has remained high since 2006.



Stórkjaftha. Afli eftir veiðarfærum, nýliðunarvísitala (≤ 30 cm) og lífmassavísitala (≥ 30 cm) úr SMB. Grá svæði sýna 95% öryggismörk.
Megrím. Catches by gear type, IS-SMB juvenile (≤ 30 cm) and biomass (≥ 30 cm) indices. Grey areas represent 95% CI.

HORFUR – PROSPECTS

Í ljósi lakrar nýliðunar samkvæmt stofnmælingu botnfiska síðustu ár, má gera ráð fyrir að stofninn muni minnka á komandi árum.

Decline in the stock is to be expected, due to low recruitment as observed in IS-SMB in recent years.

HEIMILDIR OG ÍTAREFNI – REFERENCES AND FURTHER READING

MFRI Assessment Reports 2019. Megrím. Marine and Freshwater Research Institute, 13 June 2019.